



千葉市医師会と千葉東病院との病診連携の会

地域医療連携室長 副院長 倉山 英昭

平成19年9月27日(木) ホテルポートプラザ ちばにおいて、「千葉市医師会と千葉東病院との病診連携の会」が開催された。ご多忙中、千葉市医師会からは会長の伯野中彦先生をはじめ35名の先生方が出席された。

この会は千葉東病院の職員と直に話す機会を作り、医師会の先生方により深く病院を知っていただく、また職員がご要望に答えて行くためのご意見を伺うという趣旨で千葉市医師会とで企画された。

会は山岸院長の開会挨拶に始まり、次いで来賓挨拶をいただき、そして当院医師・看護部・地域医療連携室・事務部スタッフが紹介された。その後参加いただ

いた先生方との意見交換があり、今後もさらに地域の患者様への診療向上のため協力し合っていくことを確認した。

2時間という短い時間であったが、日頃の診療でご協力いただいている先生方から貴重なご意見をいただくことができ、盛会のうちに会を終えることができた。紹介、逆紹介はあってもお互いに顔を合わせる機会の少ない先生方同士が、語り合い、情報交換のできるこの病診連携の会は、極めて有意義な会になったと思われる。ご参加下さいました先生方に改めてお礼申し上げます次第です。

目次

▶ 千葉市医師会と千葉東病院との病診連携の会	1
▶ 診療科の紹介	2
▶ 千葉東病院附属看護学校閉校記念碑建立除幕式について	3
▶ 食のお話	3
▶ 外来診療担当医表	4

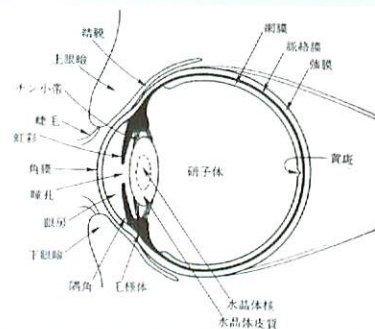
眼科の紹介

眼科は平成16年4月より開設されました。現在、外来は日に20～30人ぐらい来院され、手術は主に、白内障を月10人位施行しております。患者様は、病院周囲に居住されている方々から、この病院の他科にかかりつけのため、かなり遠方から来られる方まで、いらっしゃいます。

「目」は、感覚器の中で、外界からの光を変換して情報をもたらす、繊細な器官です。矢状断を示しますが、前方の(1)角膜(カメラで言うと、レンズカバー)、(2)水晶体(レンズ)など、繊細な透明な組織で出来ています。それが、後方の膜すなわち(3)網膜(フィルム)に光が収束して、光の情報が変換され脳へ送られるのです。

それぞれ(1)、(2)、(3)に対応する代表的な目の病気を示して解説します。

(1)角膜 角膜は、血管がありませんが、多数の神経があります。目にゴミが入ると、それだけで激しい痛みになります。ドライアイという、涙の少ない状態があって、目に傷が出来やすくなるときがあり



ます。ドライアイの治療法としては点眼や、涙の排出点に栓をする小手術などがあります。シェーグレン症候群という全身の病気のことであれば、瞼の分泌腺である、マイボーム腺の炎症によるものがあります。

(2)水晶体 水晶体は膨らむことにより、物を見るピント合わせをする役割をしています。加齢により、弾力性が無くなり近くが見えづらくなります。(これが老眼、よく遠視と混同されます。)さらなる水晶体の加齢変化が白内障です。見え方が悪くなったら手術をします。マスコミの宣伝もあり、「簡単」ときいて、90歳くらいの方が全く見えなくなってから、受診されることがありますが、あまり安易に考えないで、そこそこ見えなくなったら、早めに手術はしなくてはいけないものだと思います。また、白内障以外にも目の病気が潜んでいることがあり(例えば今回は説明しませんが、緑内障など)、安易に、見えないのは年のせいだろう、とか、白内障だろうと放置せず、何か気になる症状がありましたら、一度精査されることをお勧めします。

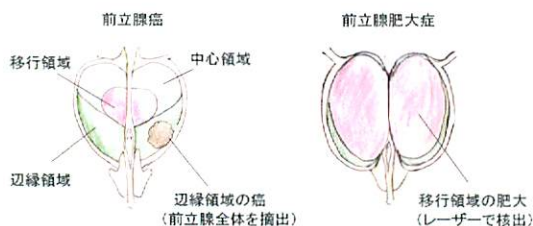
(3)網膜 10層からなる、光情報の変換装置ですが、基本的には視(神経)細胞の核と受容器があります。そこに出血が起こると、物理的に光を遮断するだけでなく、細胞自体を障害して、物が見えなくなってしまいます。糖尿病は、この出血を起こす原因のナンバーワンです。レーザー凝固術や、手術により、視力を保つ手段はありますが、内科の医師にご相談の上、血糖の自己管理をしていただき糖尿病を重症化させないようにコントロールすることが何よりも大切と考えます。



今井 直樹
眼科医長

泌尿器科の紹介

当科では、泌尿器疾患一般を扱っていますが、特徴としては、透析・腎移植のできる施設なので、腎不全関連の泌尿器疾患(嚢胞性腎疾患、透析患者さんの泌尿器科手術など)に対応できるのと、ホロミウムレーザー装置があるので、最近、前立腺の取り残しがなく、術後が楽なことで話題になっている前立腺肥大のレーザー手術に対応可能なこと、また、排尿機能を精査できる装置があるので、前立腺があまり大きくないのに排尿障害のある方などのより正確な診断と治療が可能です。また、昨年より千葉市の健康診断で、50才以上の男性の方への前立腺癌マーカーのPSA検査が行われるようになりましたが、PSAが4.0ng/ml以上の方への前立腺生検も患者さんの状況に応じて、外来での8箇所生検と入院腰椎麻酔下の26箇所生検との2通りのオプションを用意してあります。



前立腺癌と前立腺肥大症の違いと特徴

今回は、団塊の世代が高齢期を迎え、前立腺疾患に悩まれる方が増えることが予想されますので、前立腺癌と前立腺肥大症について簡単に解説いたします。前立腺は膀胱からすぐの尿道を取り囲むように位置する精液の一部を作る組織です。PSAは、前立腺上皮から分泌され射精後の精液を液化させ精子を遊離させ女性生殖器管内で遊走させる役割をする物質です。一部が血液中に漏れ、その値が高いと前立腺癌が疑われます。癌は図の左側に示すように前立腺の辺縁域と呼ばれるところから発生することが多く、前立腺肥大症は、図の右側に示すように移行域と呼ばれる尿道に近い部分から発生し、周囲の辺縁域や中心域を圧迫して皮のようになってしまいます。癌は転移浸潤して生命に関わる悪性疾患、肥大症は前立腺だけで増殖する生命に直接関わらない良性疾患と考えられています。このように癌と肥大症は異なる疾患と考えられていますが、肥大症に癌が合併する場合も少なくありません。癌の場合、早期発見されれば、前立腺全体を摘出する手術もしくは放射線治療を、前立腺肥大症の場合は肥大した中味だけを切除もしくはくりぬく手術が行われます。前述しましたように当院では、内視鏡的にレーザーで前立腺をくりぬく方法も行っています。

排尿の方でご心配なことがある方は、泌尿器科へご相談ください。



香村 衡一
泌尿器科医長



千葉東病院附属看護学校閉校記念碑建立除幕式について

庶務班長 雨宮 敏夫

平成19年9月27日、旧附属看護学校玄関前に記念碑が建立され、山岸院長をはじめ、OB現役の方々が多数集まり記念碑の除幕式が執り行われました。

当院の旧附属看護学校は、昭和41年に従前の准看護学院から進学課程（2年制）の高等看護学院となり昨年度まで看護師の養成に努めて参りましたが、国立病院・療養所の看護学校の再編成の一環として、平成19年3月をもって閉校いたしました。前身である傷痍軍人千葉療養所看護婦養成所時代を含めると、閉校までの68年間で卒業生1904名を社会に送り出して参りました。この歴史ある看護学校の閉校に当たり卒業生の方々から記念碑を建立したい旨の申し出があり、この度、校歌を刻み込んだ碑が完成したため、当日、関係者にお集まり頂き除幕式を行うこととなった次第です。除幕式には、当院に勤務している同窓会長の工藤武

さんより建立者代表挨拶、引き続き同窓会長と閉校時学校長の除幕式、記念写真撮影を行いOBの方からも当時の思い出話を聞きながら閉会となりました。

なお、当院が所在する千葉県内は全国でも看護師需給率が非常に低い地域であり、看護学校閉校により今まで以上に看護師確保が困難となってきておりますが、今年4月、機構本部や関係者の方々にご努力いただき、当院の敷地の一部に淑徳大学看護学部（4年制）が開学されました。これにより、4年後は1学年100名規模の卒業生が社会に送り出されることとなり、当院にとっては、大学の医療と教育の連携ができ、病院の看護師の質の向上が図られると共に、病院運営や患者サービス向上にも繋がることと期待されます。

食のお話

～その3～

野菜の名脇役 生姜

栄養管理室

寒さを感じる季節となりました。冬野菜には、ほうれん草、小松菜、春菊などの緑黄色野菜や、大根、かぶ、ごぼうなどの根菜類があります。これらはビタミンやミネラルを豊富に含み、風邪や肌荒れの予防に効果的です。野菜料理をしっかり摂ることを心がけましょう。さて、野菜の間にはほんのちょっと使うと料理を引き立たせる名脇役がいます。「薬味」として利用される、生姜、葱、ニンニクなどです。その中で今回は生姜に注目してみます。生姜は中国では漢方薬として利用されており、様々な効能が知られています。生姜に含まれる辛味成分のジンゲオールとショウガオールは、血行促進作用があるので、体を温め冷え症を改善する効果があります。また二日酔い等の吐き気を抑える働きもあると言われております。これから忘年会シーズンを向かえますが、困った時に試してみたいはいかがでしょうか。その他、殺菌作用があることから、薬味に生姜を使えば食中毒予防にも期待ができます。また、抗酸化作用があるので料理に含まれる脂肪の酸化を防止します。その他の成分として、プロテアーゼというタンパク質分解酵素を含んでいるので、肉料理に利用すると肉を柔らかくする効果もあります。是非お試しください。但し生姜は刺激が強いため、おろし生姜なら小さじ1杯程度（約10g）を1日の目安量にするといよいでしょう。



外 来 診 療 担 当 医 表

平成 19 年 11 月 1 日現在

		月	火	水	木	金
内科	糖尿病・内分泌	西 村	祖 山	関 西村 (午後予約のみ・糖尿病生活習慣病外来)	西 村	
	腎	小 林	首 村	今 澤		
	消化器科	※	※	小 島	※	小 島
	循環器科	中里 (新患)	中 里	宮 原	中 里	
	アレルギー科 (リウマチ・膠原病)	松 村	※	若 新	松 村	松 村
神 経 内 科		新 井 石 川		特殊外来 (治験) 午前中のみ	新 井 吉 山	新 井 伊 藤
呼吸器科	呼吸器	橋 本 川 崎 團 玉置 (新患)	別宮 (新患)	(第 1, 3, 5 週) 佐々木 (新患) (第 2, 4 週) 川 崎	佐々木 玉 置 別 宮 橋本 (新患)	山 岸 別宮 (新患)
	呼吸器 (第3)	佐々木 (新患)	佐々木 玉 置 川 崎 橋本 (新患)	山 岸 團 別宮 (新患)	川崎 (新患)	別宮 (新患)
小 児 科		倉 山 松 村 安 齋 金 本			倉 山 松 村 安 齋 金 本	
外科	肝・胆・膵	剣 持	丸 山	(手術日)	丸 山	剣 持
	消化管 移植	西 郷	冨 塚	(新患応需)	岩 下	大 月
整 形 外 科 リハビリテーション科		勝 見 田 原	(手術日)	(新患応需)	(午前側弯症外来) 赤 澤・大 塚 (午後一般外来) 勝見・田原・赤澤	勝 見 赤 澤
呼吸器外科		(新患応需)	山 川 藤 野	山 川 藤 野	(新患応需)	山 川 松 井
泌尿器科		香 村	(新患応需)	(手術日)	香 村	(新患応需)
眼 科		今 井	(手術日)	今 井	今 井	今 井
形成外科		千 明	大 森	千 明	(新患応需)	大 森
歯 科		大 塚 (義) 澁 谷	大 塚 (義) 澁 谷	大 塚 (義) 澁 谷	摂食機能外来 (新患)	大 塚 (義) 澁 谷

診療受付時間 (初診・予約外)・・・月曜日～金曜日 午前 8:30～午前 11:00
※緊急の場合、内科にて受診応需。

<地域医療連携室からのお知らせ>

当院の地域医療連携室では、医療機関様からのお問い合わせに対して、連携窓口として連絡調整等を行っております。お問い合わせ、ご不明な点やご意見ご要望等がございましたらご遠慮なくお知らせ下さい。

千葉東病院 地域医療連携室

TEL・FAX 043-264-3531 (直通)

看護師・准看護師 大募集!!
(パートも同時募集)

詳しくは管理課給与係

TEL 043-264-3119 (担当カザオカ) まで
お問い合わせください。

平成 20 年 3 月に看護学校卒業予定の方の募集も受付中!